

LE RUCHER ECOLE



DE CUNLHAT



L'essaimage



Essaims d'abeilles



ESSAIMAGE: LA REINE



Age de la reine: une reine dès la deuxième année produit de moins en moins de phéromones qui servent à « tenir la colonie »

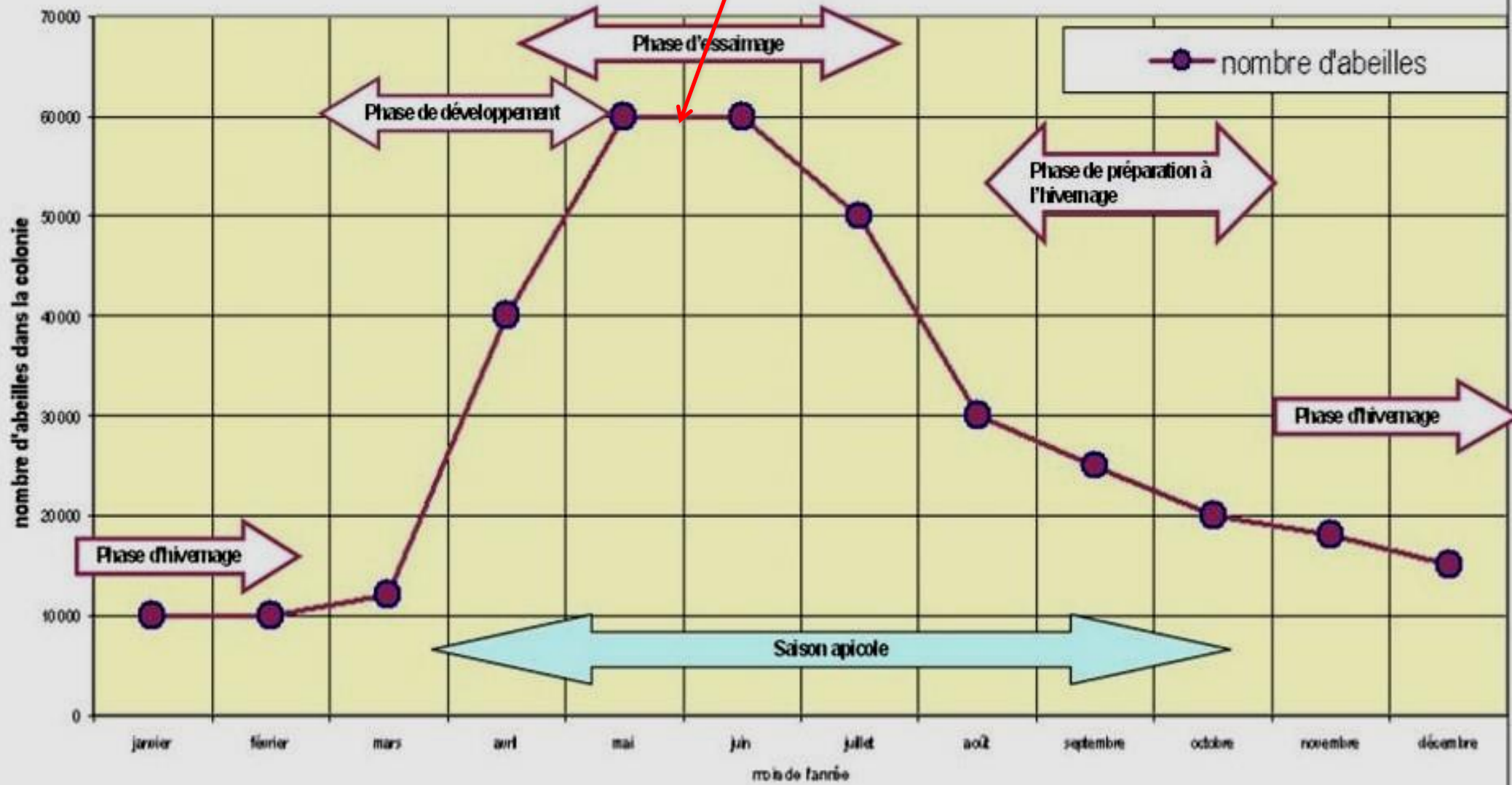
Manque d'espace: lors de la miellée, les abeilles ont besoin de beaucoup d'espace, si elles en manquent, elles vont avoir tendance à construire partout, occupant même l'espace de ponte. Les essaimages ont lieu durant la miellée.

Préparation: l'essaimage se prépare pendant 7 à 12 jours, il n'est pas soudain.

Les abeilles développent d'abord plusieurs cellules royales, ensuite la reine voit son régime alimentaire réduit de façon à diminuer la ponte et induire une réduction du volume de ses ovaires, la rendant apte à voler à nouveau.

Période d'essaimage

Fluctuation de la population d'abeilles d'une colonie au cours de l'année



L'essaimage

L'essaimage est le mode naturel de la reproduction de la colonie.

- **Dans la ruche, elle se divise en deux après la naissance d'une nouvelle reine,**
- **dans la même proportion d'abeilles jeunes et plus âgées.**
- **Après s'être gorgées de miel l'essaim s'envole avec la vieille reine, pour se regrouper dans un premier temps aux abords de la ruche, accompagnée de la moitié de la colonie formée de mâles et d'ouvrières de tout âge.**
- **dans la ruche mère, la jeune reine sera fécondée et la vie continuera;**
- **La reine essaimeuse sera plus tard remplacée par une nouvelle.**
- **Ce processus est naturel, permet aux abeilles de se perpétuer et de garantir la pérennité de l'espèce.**
- **Il est favorisé par le manque de place, par une miellée lente et longue ou par une chaleur excessive.**
- **Parfois certaines colonies, essaiment une deuxième fois dans la saison on l'appelle un essaim secondaire.**

L'essaimage

L'essaimage est un phénomène complexe qui démarre bien avant son envol,

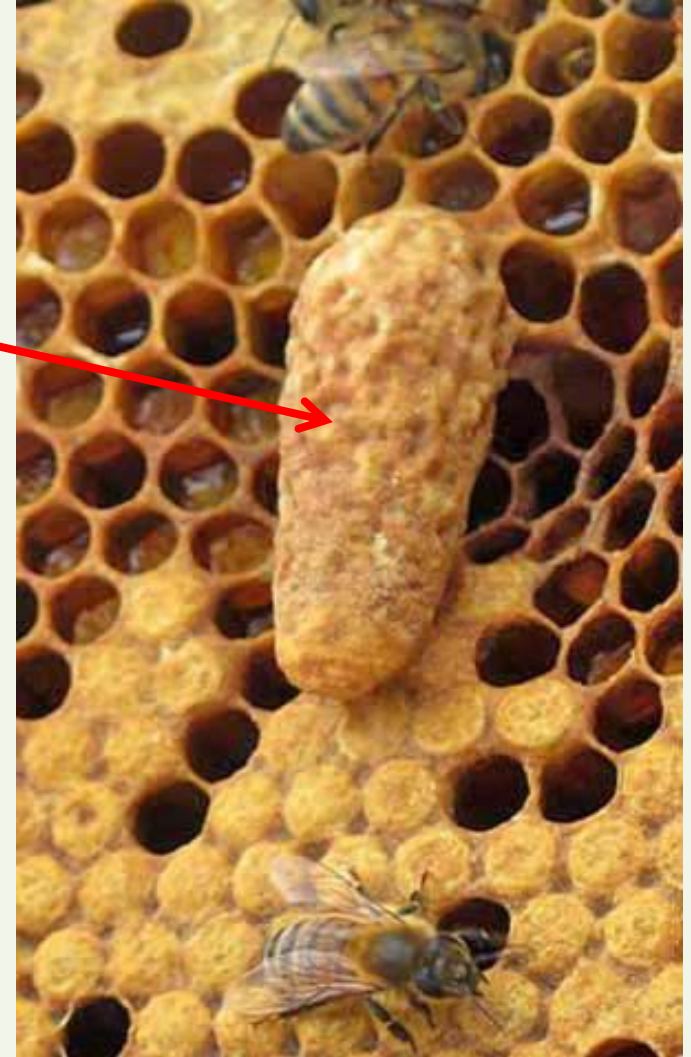
- L'essaimage est vécu par la majorité des apiculteurs comme une perte,
- Celui-ci peut être perçu tout autrement car c'est:
 - la naissance d'une nouvelle colonie:**
 - ✓ bien que la récolte immédiate soit compromise,
- l'essaimage est le procédé vital naturel de rajeunissement de la ruche;
- il la rééquilibre dans le but de survivre et lui donne de la résistance.
- Les abeilles nées à partir des larves de la nouvelle reine seront plus dynamiques et résistantes que celles nées de l'ancienne.
- Il est plus sage de contrôler l'essaimage par la prévention, que de vouloir l'empêcher. Cela s'intègre dans la conduite générale du rucher

L'essaimage

Symptômes visibles:

Construction d'amorces de cellules royales,

- le nombre est variable



L'essaimage

Éléments moins ou non visibles

Forte ponte de la reine (7-12 jours avant essaimage)

Grosse production de gelée royale par les ouvrières pour nourrir les futures reines

Le régime alimentaire de la reine est réduit:

- baisse de la ponte, et même arrêt de ponte, c'est un signe.**
- réduction de la taille de ses ovaires pour qu'elle puisse voler**

De nombreuses butineuses deviennent éclaireuses:

- Baisse de la récolte de pollen et du nectar.**

L'essaimage

Quelle attitude adopter ?

Faut-il laisser faire la nature (départ d'un essaim)



Oui, → on peut récupérer l'essaim

- **Constitution d'une nouvelle colonie**
- **dans la ruche mère, une jeune reine fécondée**
(meilleure vitalité de l'essaim)

Non

- **Perte d'abeilles et de butineuses: récolte réduite**
- **toujours un risque sur la nouvelle reine**
 - **développement contrarié ...**

Le bon choix: diviser la colonie

L'essaimage

Récupération d'un essaim

Opération assez facile car les abeilles ne sont pas agressives:

- **elles sont gorgées de miel.**

Il suffit d'avoir un cueille essaim, une boîte, un sceau, ...

Et parfois une échelle est nécessaire.

placer le contenant sous l'essaim et secouer la branche verticalement (haut vers le bas), refermer partiellement le contenant et laisser entrer le reste d'abeilles. Puis fermer la boîte ou la ruche.



Autre méthode sympa:

Secouez l'essaim devant la ruche ...
il rentre tout seul dans la boîte
et vous pouvez même voir la reine.



L'essaimage

Enrucher un essaim:

Attention à l'acceptation de la ruche

- **Eviter une ruche fraîchement peinte** (ne pas peindre l'intérieur)
- **Donner l'odeur de la cire ou de la propolis (si possible)**
- **Mettre 2 à 3 cadres construits (si possible)**
- **Le reste en cires gaufrées**
- **Pour une meilleure acceptation, placer un cadre de couvain**
- **Et surtout enrucher (si vous l'avez dans une boîte) ou ouvrir votre ruche qu'en fin de journée (Laisser dans la boîte ou ruche 24 h.)**

Attention

Penser à nourrir régulièrement cet essaim, surtout si on se trouve en trou de miellée

Contrôler l'essaimage

Les causes les plus fréquentes de l'essaimage

En période d'essaimage de mi-avril à fin juin, un essaim comporte environ, 5% butineuses, 1% mâles, 70% jeunes abeilles et 24% d'abeilles de plus de 10 jours. En cas d'essaimage chaque abeille emporte 40 mg de miel afin de survivre pendant plusieurs jours. Il y a donc une perte importante de miel pour la ruche.

- **La reine est âgée**: elle ne produit pas assez de phéromones
- **la quantité d'abeilles trop importante**: la phéromone royale n'est plus correctement distribuée parmi les ouvrières
- **Les hausses posées trop tard**: Favorise l'essaimage en cas de miellée
- **La position des cadres à pollen**: La reine ne contourne pas le cadre de pollen pour aller pondre de l'autre côté (les cellules de pollen ne sont pas vidées par les abeilles)
- **Nourrissement liquide distribué trop tôt**: En dynamisant la ponte, il favorise l'essaimage
- **Ventilation insuffisante de la ruche**: En plein soleil les abeilles, nombreuses, vont chercher un endroit plus frais.
- **Récolte d'essaims sauvages**: C'est un essaim qui vient d'essaimer, il est donc conseillé de changer la reine pour éviter sa prédisposition à l'essaimage.

Contrôler l'essaimage

Les indices d'un futur essaimage:

- Beaucoup de couvain: Risque d'essaimage car beaucoup de jeunes abeilles inactives qui s'amassent en couches ou en grappes et n'ont rien à faire si pas de miellée en vue
- construction d'amusettes: il y a des ébauches de cellules royales
- Arrêt de constructions cirières: Cela indique que les abeilles vont bientôt s'en aller
- Cellules royales operculées: C'est le signe que l'essaim va partir avec la reine. Ces cellules sont souvent nombreuses autour et dessous les cadres, voire au centre du couvain (cellule de sauveté qu'il vaut mieux laisser puisqu'il signifie en général que la reine est absente ou défailante)
- chant des reines: Cris stridents pour avertir de leur prochaine sortie de la cellule royale

Contrôler l'essaimage

Comment prévenir l'essaimage

- **Faire une visite** une fois par semaine (visite visuelle et si nécessaire de la ruche)
- **Donner de l'espace au nid à couvain**: en déplaçant les cadres à pollen et miel
- **Mettre la hausse** : si le moment est venu
- **Faire bâtir** en introduisant un cadre ciré (mais non bâti) dans le couvain ou en bordure

- **Diviser la ruche** trop peuplée en retirant par exemple un cadre de couvain ouvert avec les jeunes abeilles qui sont dessus, sans prendre la reine et faire un nouvel essaim avec. Rajouter un cadre de miel pollen, un cadre bâti vide et mettre le tout dans une ruchette six cadres partagée en deux parties égales par une cloison étanche contreplaqué. Cela fait deux mini ruchettes avec des cadres de corps Dadant qu'il est possible ensuite d'introduire dans une ruche normale.
- **Détruire des CR est complètement inefficace** et ne calme absolument pas la « fièvre » d'essaimage.
Ces cellules royales peuvent par contre servir à rémérer ou à créer un ou plusieurs nouveaux essaims. Cela marche bien et c'est très simple à faire, il suffit de bien choisir les CR les plus grosses en évitant celles du dessous (problèmes de température variable qui altèrent la larve)

Contrôler l'essaimage

Le dynamisme que l'essaim montre pour bâtir rapidement de magnifiques cadres s'explique par le fait que les hormones qui dirigent et stimulent ce type de comportement sont mis en évidence lorsque les abeilles sont en grappe.

De plus, en essaim, aucune phéromone issue du couvain n'intervient pour détourner les ouvrières de leur activité principale :
« **bâtir** »



Contrôler l'essaimage

- Lorsque l'on désire renvoyer l'essaim d'où il vient, il suffit de capturer la reine en filtrant au travers d'une grille à reine empêchant ainsi la reine de passer.
- Lorsque l'on aperçoit la reine, on la capture et on l'isole de l'essaim.
- Celui-ci, se voyant sans reine retourne directement à la ruche d'où il provient.
- Cette méthode est très utile pour les grandes exploitations.
- Elle permet de conserver la récolte sur cette ruche, d'intervenir rapidement, sans déranger les autres colonies, et empêcher qu'elle ne recommence.
- Certains pratiquent aussi le clippage de la reine (on coupe une partie de l'aile)...aïe...pourquoi pas! Cette opération est interdite en élevage BIO.

Contrôler l'essaimage

L' essaim dit primaire se compose de :

- la vieille reine;
- quelques mâles (de 10 à plusieurs centaines);
- des milliers d'ouvrières de tous âges gorgés de miel.

Le poids de l'essaim varie généralement entre 1 et 3 kg.

On considère qu'un kilo d'abeilles contient environ 10 000 individus.

Pendant que l'essaim se forme, des ouvrières dites éclaireuses quittent le groupe et s'en vont en quête d'un logis pour la colonie (en fait la recherche s'est déjà effectuée avant de quitter la ruche)

L'ayant trouvé, elles retournent à l'essaim et communiquent leur découverte (danse). Des enquêteuses (d'après Lindauer) sont chargées d'aller vérifier la valeur des recherches.

Si l'endroit découvert convient aux enquêteuses, ces dernières doivent convaincre l'essaim. Si celui-ci accepte, les abeilles s'envolent à nouveau et rejoignent rapidement le logis choisi.

Ce dernier peut prendre l'aspect de :

- un arbre creux,
- une ruche vide,
- une anfractuosité naturelle ou artificielle,
- une cheminée,
- un espace vide entre fenêtre et volet,
- etc.